

INSTRUCTIONS FOR USE  
(ORIGINAL INSTRUCTION)

BRUGSANVISNING

BETRIEBSANLEITUNG

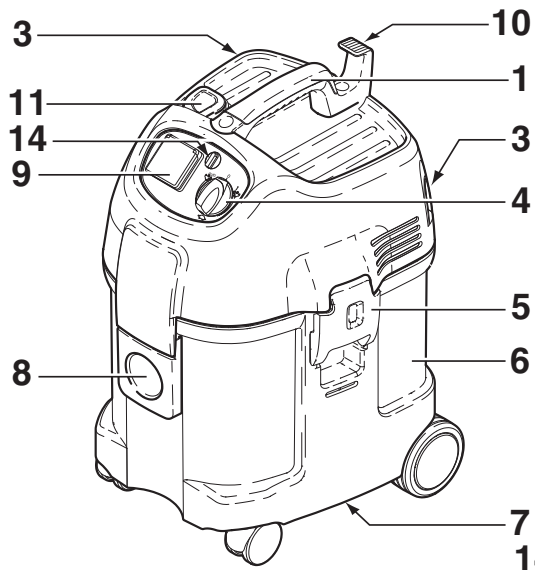
MODE D'EMPLOI

INSTRUCCIONES DE USO

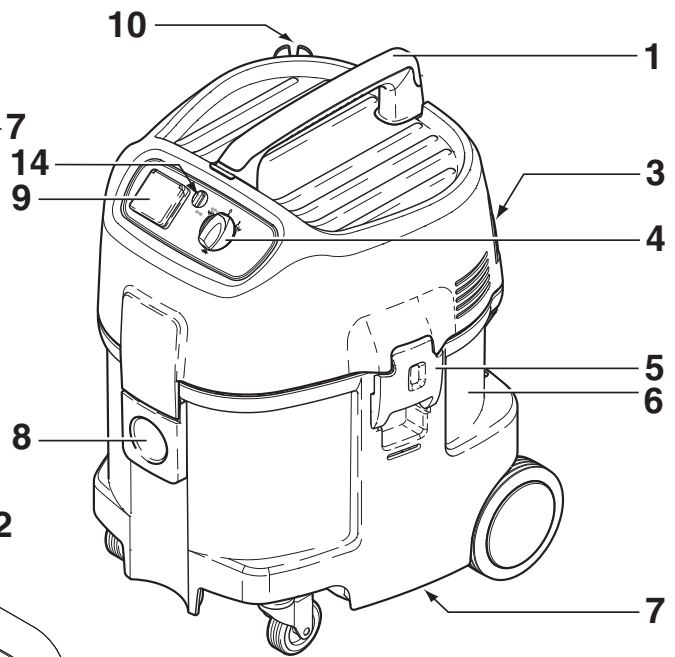
# IVB 3-H/5-H/7-H



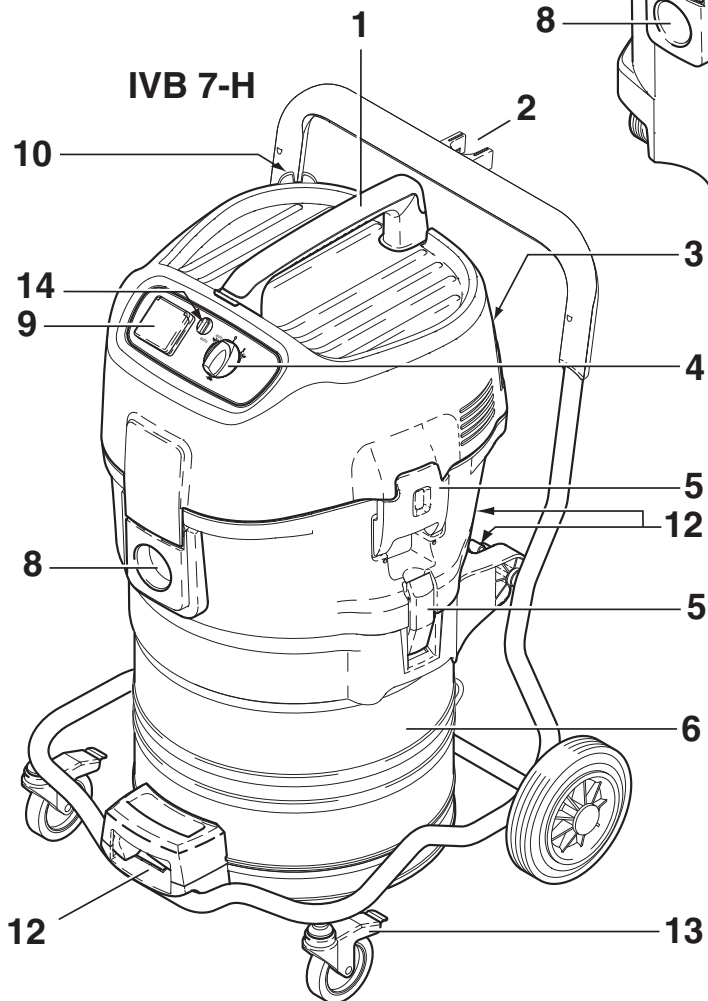
### IVB 3-H



### IVB 5-H



### IVB 7-H



<b>(EN)</b>	<b>Operating instructions</b> .....	<b>2</b>
<b>(DE)</b>	<b>Bedienungsanweisungen</b> .....	<b>20</b>
<b>(FR)</b>	<b>Instructions de fonctionnement</b> .....	<b>38</b>
<b>(NL)</b>	<b>Gebruiksaanwijzingen</b> .....	<b>56</b>
<b>(IT)</b>	<b>Istruzioni per l'uso</b> .....	<b>74</b>
<b>(NO)</b>	<b>Bruksanvisning</b> .....	<b>92</b>
<b>(SV)</b>	<b>Bruksanvisning</b> .....	<b>110</b>
<b>(DA)</b>	<b>Betjeningsvejledning</b> .....	<b>128</b>
<b>(FI)</b>	<b>Käyttöohje</b> .....	<b>146</b>
<b>(SL)</b>	<b>Navodila za delovanje</b> .....	<b>164</b>
<b>(HR)</b>	<b>Upute za uporabu</b> .....	<b>182</b>
<b>(SK)</b>	<b>Návod na obsluhu</b> .....	<b>200</b>
<b>(CS)</b>	<b>Návod k obsluze</b> .....	<b>218</b>
<b>(PL)</b>	<b>Instrukcje dotyczące obsługi</b> .....	<b>236</b>
<b>(HU)</b>	<b>Használati útmutató</b> .....	<b>254</b>
<b>(RU)</b>	<b>Руководство по эксплуатации</b> .....	<b>272</b>
<b>(ES)</b>	<b>Instrucciones de funcionamiento</b> .....	<b>290</b>
<b>(PT)</b>	<b>Instruções de Funcionamento</b> .....	<b>308</b>
<b>(EL)</b>	<b>Οδηγίες λειτουργίας</b> .....	<b>326</b>
<b>(TR)</b>	<b>Kullanma Talimatları</b> .....	<b>344</b>

# Περιεχόμενα

<b>1</b>	<b>Σημαντικές υποδείξεις ασφαλείας</b>	.....	<b>327</b>
<b>2</b>	<b>Περιγραφή</b>		
	2.1	Χρήση για την οποία προορίζεται .....	331
	2.2	Στοιχεία χειρισμού .....	331
<b>3</b>	<b>Πριν από τη θέση σε λειτουργία</b>		
	3.1	Συναρμολόγηση αναρροφητήρα .....	332
<b>4</b>	<b>Χειρισμός/ λειτουργία</b>		
	4.1	Συνδέσεις .....	332
	4.1.1	Σύνδεση σωλήνα αναρρόφησης .....	332
	4.1.2	Ηλεκτρική σύνδεση .....	332
	4.1.3	Σύνδεση ηλεκτρικής συσκευής .....	333
	4.2.1	Θέση διακόπτη "I" .....	333
	4.2.2	Θέση διακόπτη "αυτόματο" .....	333
	4.2.3	Ρύθμιση δύναμης αναρρόφησης .....	333
	4.2	Ενεργοποίηση αναρροφητήρα .....	333
	4.3	Επιτήρηση παροχής όγκου .....	333
	4.4	Ακουστικό προειδοποιητικό σήμα .....	334
	4.5	Καθαρισμός στοιχείου φίλτρου (IVB 3-H) .....	334
	4.6	Καθαρισμός στοιχείου φίλτρου (IVB 5-H/IVB 7-H) .....	334
<b>5</b>	<b>Τομείς εφαρμογής και μέθοδοι εργασίας</b>		
	5.1	Τεχνικές εργασίας .....	335
	5.1.1	Αναρρόφηση ξηρών υλικών .....	335
	5.1.2	Αναρρόφηση υγρών .....	335
<b>6</b>	<b>Μετά από την εργασία</b>		
	6.1	Απενεργοποίηση και φύλαξη αναρροφητήρα .....	336
<b>7</b>	<b>Συντήρηση</b>		
	7.1	Σχέδιο συντήρησης .....	336
	7.2	Εργασίες συντήρησης .....	336
	7.2.1	Αντικατάσταση σάκου απορριμμάτων .....	336
	7.2.2	Αντικατάσταση σάκου φίλτρου ασφαλείας .....	337
	7.2.3	Αντικατάσταση στοιχείου φίλτρου "H" (IVB 3-H) .....	338
	7.2.4	Αντικατάσταση στοιχείου φίλτρου "H" (IVB 5-H/7-H) .....	338
	7.2.5	Άδειασμα δοχείου ακαθαρσιών (IVB 3-H/5-H) .....	339
	7.2.6	Εκκένωση δοχείου ακαθαρσιών (IVB 7-H) .....	339
<b>8</b>	<b>Παραμέληση βλάβων</b>	.....	<b>340</b>
<b>9</b>	<b>Διάφορα</b>		
	9.1	Επανακύκλωση υλικών συσκευής .....	341
	9.2	Εγγύηση .....	341
	9.3	Έλεγχοι και άδειες .....	341
	9.4	Τεχνικά δεδομένα .....	342
	9.5	Εξαρτήματα .....	342
	9.6	Δήλωση Ευρωπαϊκής Συμμόρφωσης .....	343

# 1 Σημαντικές υποδείξεις ασφάλειας

## Χαρακτηρισμός υποδείξεων



Πριν να θέσετε σε λειτουργία τη συσκευή, διαβάστε οπωσδήποτε τις οδηγίες λειτουργίας και φυλάξτε τις σε χώρο, στον οποίο θα έχετε εύκολη πρόσβαση για μελλοντική χρήση.



Το σύμβολο αυτό χρησιμοποιείται για να χαρακτηρίσει τις υποδείξεις ασφαλείας, των οποίων η μη τήρηση μπορεί να αποτελέσει κίνδυνο τόσο για τη συσκευή όσο και για τη λειτουργία αυτής.



Υποδείξεις ασφαλείας, των οποίων η μη τήρηση μπορεί να αποτελέσει κίνδυνο για την ασφάλεια ατόμων, έχουν χαρακτηριστεί ειδικά με το σύμβολο αυτό.



Δίπλα από αυτό το σύμβολο θα βρείτε συμβουλές ή υποδείξεις, οι οποίες διευκολύνουν την εργασία σας και φροντίζουν για μία ασφαλή λειτουργία.

## Για την ασφάλειά σας

Η χρήση της συσκευής πρέπει να γίνεται μόνο από άτομα που διαθέτουν την απαραίτητη κατάρτιση, στα οποία έχει ανατεθεί και ο χειρισμός.

Η συσκευή αυτή δεν προορίζεται για χρήση από άτομα (συμπεριλαμβανομένων των παιδιών) με μειωμένη φυσική, αισθητήρια ή νοητική ικανότητα ή με έλλειψη εμπειρίας ή γνώσεων.

Τα παιδιά πρέπει να επιτηρούνται ώστε να διασφαλίζεται ότι δεν παίζουν με τη συσκευή.

Ο καθαρισμός και η συντήρηση δεν πρέπει να πραγματοποιείται από παιδιά, εάν δεν επιβλέπονται.

Η λειτουργία της συσκευής υπόκειται στις ισχύουσες εθνικές διατάξεις. Πρέπει να λάβετε υπόψη σας τόσο τις οδηγίες λειτουργίας και τις δεσμευτικές εθνικές διατάξεις για την πρόληψη ατυχημάτων, όσο και τους αναγνωρισμένους τεχνικούς κανόνες για ασφαλή και ορθή λειτουργία.

Απαγορεύεται οποιαδήποτε εργασία που αποτελεί πηγή κινδύνου.

## Χρήση για την οποία προορίζεται και ορθή χρήση

Οι συσκευές που περιγράφονται στις παρούσες οδηγίες λειτουργίας είναι κατάλληλες

- για επαγγελματική χρήση, π.χ. σε ξενοδοχεία, σχολεία, νοσοκομεία, εργοστάσια, καταστήματα, γραφεία και μαγαζιά
- για το διαχωρισμό πάσης είδους σκόνης με οριακές τιμές έκθεσης, συμπεριλαμβανομένων των καρκινογόνων και παθογόνων σκονών (τάξη σκόνης H)

Η καταχώρηση του γεγονότος αυτού πρέπει να φέρει τη γραπτή επιβεβαί-

ωση και τα διακριτικά του εμπειρογνώμονα.

Η αντικατάσταση των σταθερά τοποθετημένων φίλτρων επιτρέπεται να διεξάγεται από ειδικό και μόνο σε κατάλληλους χώρους (π.χ. ονομαζόμενους σταθμούς απολύμανσης).

Απαγορεύεται η αναρρόφηση των παρακάτω υλικών:

- καυτά αντικείμενα (αναμμένα τσιγάρα, καύτρες, κ.τ.λ.)
- εύφλεκτα, εκρηκτικά, επιθετικά υγρά (π.χ. βενζίνη, διαλυτικά, οξέα, αλκάλια, κ.τ.λ.)

<sup>1)</sup> Ειδικά εξαρτήματα ανάλογα με παραλλαγή μοντέλου  
Αρχικό εγχειρίδιο οδηγιών

- εύφλεκτες, εκρηκτικές σκόνες (π.χ. σκόνη μαγνησίου ή αλουμινίου, κ.τ.λ.)

προστασίας. Η χρήση επιτρέπεται μόνο αφού πρώτα εγκατασταθεί και ελεγχθεί ολόκληρο το σύστημα φιλτραρίσματος.

Κατά το ξεσκόνισμα πρέπει να υπάρχει επαρκής βαθμός ανανέωσης αέρα στο χώρο, εφόσον ο μολυσμένος αέρας από τη συσκευή επιστρέφει στο χώρο (στο σημείο αυτό λάβετε υπόψη σας τους εθνικούς ισχύοντες στην περίπτωση σας κανονισμούς).

Το προσωπικό χειρισμού της συσκευής πρέπει να πληροφορείται πριν από την εργασία τα εξής:

- χειρισμό συσκευής
- κινδύνους που προκύπτουν κατά την αναρρόφηση ορισμένων υλικών
- ορθή απομάκρυνση αναρροφημένων υλικών

Από το 1997, υπάρχει ένα νέο τμήμα επικίνδυνων σκονών και οι αντίστοιχες ηλεκτρικές σκούπες για την αναρρόφηση τους. Η ρύθμισή τους διέπεται από το πρότυπο IEC 60335-2-69 (σε διεθνές επίπεδο) και το πρότυπο EN 60335-2-69 (σε ευρωπαϊκό επίπεδο).

Οι χειριστές πρέπει να τηρούν τους κανονισμούς ασφαλείας που ενδεχομένως να ισχύουν για τα υλικά που χειρίζονται.



Κατηγορία σκόνης H (υψηλή). Σε αυτή την κατηγορία για σκόνες συγκαταλέγονται οι σκόνες με τιμές MAK, όλες οι καρκινογόνες σκόνες και οι σκόνες, οι οποίες κατηγορούνται ότι προκαλούν προβλήματα υγείας. Οι αναρροφητήρες αυτής της κατηγορίας σκόνης ελέγχονται ως συνολική συσκευή. Ο μέγιστος συντελεστής διαπερατότητας ανέρχεται σε 0,005%, η απόσυρση πρέπει να πραγματοποιείται χωρίς σκόνη.

Η ετικέτα ασφαλείας πάνω στη μηχανή προειδοποιεί:

Η συσκευή περιέχει επικίνδυνη για την υγεία σκόνη. Εργασίες εκκένωσης και συντήρησης, συμπεριλαμβανομένης και της αφαίρεσης του συλλέκτη σκόνης, επιτρέπεται να γίνονται μόνο από εξουσιοδοτημένο προσωπικό που φορά κατάλληλα μέσα ατομικής

## Μέτρα προστασίας και κανονισμοί ασφαλείας κατά τη χρήση

### Πριν από τη θέση σε λειτουργία

Ελέγξτε τακτικά τους ηλεκτρικούς αγωγούς για φθορά όπως εμφάνιση ρωγμών ή γήρανση υλικού.

Αν οι ηλεκτρικοί αγωγοί είναι φθαρμένοι, πρέπει να γίνει αντικατάστασή τους από το σέρβις της Nilfisk-Advance ή από ειδικό, πριν την περαιτέρω χρήση τους, αποκλείοντας με τον τρόπο αυτό τυχόν κινδύνους.

Οι ηλεκτρικοί αγωγοί πρέπει να αντικαθίστανται μόνο από τον τύπο ηλεκτρικών αγωγών που περιγράφεται στις οδηγίες λειτουργίας.

Μην προκαλείτε φθορές στους ηλεκτρικούς αγωγούς (π.χ. λόγω πίεσης, κοπής, σύνθλιψης). Απομακρύνετε τους ηλεκτρικούς αγωγούς άμεσα από το βύσμα στην πρίζα (όχι μέσω κοπής ηλεκτρικών αγωγών).

Ελέγξτε τη συσκευή ως προς την άριστή της κατάσταση. Τα βύσματα και οι συμπλέκτες των ηλεκτρικών αγωγών πρέπει να είναι αδιάβροχα.

Μην αναρροφάτε με φθαρμένο στοιχείο φίλτρου.

### Αναρρόφηση υγρών

Σε περίπτωση που σχηματιστεί αφρός ή που εξέλθει υγρό, σταματήστε άμεσα την εργασία και αδειάστε το δοχείο ακαθαρσιών.

Καθαρίστε τακτικά το περιοριστικό στάθμης νερού και ελέγξτε για τυχόν φθορές το ενσωματωμένο φλοτέρ (IVB 3-H) ή το σωλήνα στάθμης πλήρωσης (IVB 5-H/7-H).

Υποδείξεις για τη μεταχείριση υγρών και (ανθυγιεινών) σκονών θα βρείτε στο κεφάλαιο 5.

### Ηλεκτρικά

Ελέγξτε την ονομαστική τάση της συσκευής πριν προχωρήσετε στη σύνδεσή της στο ηλεκτρικό δίκτυο. Βεβαιώστε ότι η τάση που αναφέρετε στην πινακίδα τύπου συμφωνεί με την τάση του τοπικού ηλεκτρικού δικτύου.

Σε περίπτωση που χρησιμοποιείται αγωγός επιμήκυνσης, τότε πρέπει να χρησιμοποιηθεί έκδοση αγωγού που προτείνεται από τον κατασκευαστή ή έκδοση με μεγαλύτερη τιμή - βλέπε τμήμα 9.4 "Τεχνικά δεδομένα".

Σας προτείνουμε να συνδέσετε τη συσκευή μέσω διακόπτη ασφαλείας. Ο διακόπτης αυτός διακόπτει την τροφοδοσία ρεύματος σε περίπτωση που γίνει υπέρβαση του ρεύματος διαρροής προς την γη 30 mA κατά 30 ms ή διαθέτει ελεγκτικό κύκλωμα γείωσης.

Σε περίπτωση χρήσης αγωγού επιμήκυνσης λάβετε υπόψη σας τις ελάχιστες τιμές διατομής αγωγού:

Μήκος καλωδίου m	Διατομή	
	<16 A	<25 A
Έως 20 m	ø1.5mm <sup>2</sup>	ø2.5mm <sup>2</sup>
20 έως 50 m	ø2.5mm <sup>2</sup>	ø4.0mm <sup>2</sup>

Επιλέξτε διάταξη των μερών που φέρουν τάση (πρίζες, βύσματα και συμπλέκτες) και τοποθέτηση αγωγού επιμήκυνσης, ώστε να διασφαλίζεται η τάξη ασφαλείας.

Μην βρέχετε ποτέ το πάνω μέρος αναρροφητήρα με νερό: κίνδυνος για την ακεραιότητα ατόμων, κίνδυνος βραχυκυκλώματος.

Πρέπει να λάβετε υπόψη σας την τελευταία έκδοση των κανονισμών IEC.

## Πρίζα συσκευής

Χρησιμοποιήστε την πρίζα της συσκευής μόνο για τους σκοπούς που περιγράφονται στις οδηγίες λειτουργίας.

Πριν από την σύνδεση κάποιας συσκευής στην πρίζα της συσκευής:

1. Απενεργοποιήστε τον αναρροφητήρα
2. Απενεργοποιήστε την συσκευή που πρόκειται να συνδεθεί

## ΠΡΟΣΟΧΗ!

Σε περίπτωση σύνδεσης άλλων συσκευών στην πρίζα του αναρροφητήρα, λάβετε υπόψη σας τις οδηγίες λειτουργίας των συσκευών αυτών όπως και τις υποδείξεις ασφαλείας τους.

## Συντήρηση, καθαρισμός και επισκευή

Διεξάγετε μόνο τις εργασίες συντήρησης που περιγράφονται στις οδηγίες λειτουργίας.

Πριν από τον καθαρισμό και την συντήρηση της συσκευής πρέπει να απομακρύνεται το βύσμα!

Η μεταχείριση της συσκευής κατά τη συντήρηση και τον καθαρισμό πρέπει να είναι τέτοια, ώστε να μην επιφυλάσσει κινδύνους στο προσωπικό συντήρησης και σε άλλα άτομα.

Στο χώρο συντήρησης

- χρησιμοποιήστε τον εξοπλισμό αναγκαστικού εξαερισμού που σας παραδίδεται
- φοράτε προστατευτική στολή
- καθαρίστε το χώρο συντήρησης με τέτοιο τρόπο ώστε να μην υπάρχουν επικίνδυνα υλικά στο περιβάλλον

Προτού απομακρύνετε τη συσκευή από το χώρο που επιβαρύνεται από επικίνδυνα υλικά

- αναρροφήστε το εξωτερικό της

συσκευής, καθαρίστε τη σκουπίζοντάς τη ή τοποθετήστε τη συσκευή σε στεγανή συσκευασία

- με τον τρόπο αυτό αποφεύγεται η μεταφορά επικίνδυνης σκόνης που έχει συσσωρευτεί

Κατά τις εργασίες συντήρησης και επιδιόρθωσης πρέπει όλα τα λερωμένα μέρη, τα οποία δεν μπόρεσαν να καθαριστούν ικανοποιητικά

- να συσκευάζονται σε στεγανούς σάκους
- να αποσύρονται σύμφωνα με τις ισχύουσες διατάξεις περί απόσυρσης

Μία φορά το χρόνο τουλάχιστον, πρέπει να διεξάγεται τεχνική επιθεώρηση σκόνης είτε από το σέρβις της Nilfisk-Advance, είτε από εξειδικευμένο τεχνικό, που θα αφορά π.χ. στη φθορά φίλτρου, διαρροή αέρα της συσκευής και λειτουργία των ελεγκτικών διατάξεων.

## Εξαρτήματα και ανταλλακτικά

Χρησιμοποιήστε μόνο τις ψήκτρες που σας παραδόθηκαν μαζί με τη συσκευή ή τις ψήκτρες που περιγράφονται στις οδηγίες λειτουργίας. Η χρησιμοποίηση άλλων ψηκτρών επηρεάζει αρνητικά την ασφάλεια.

Χρησιμοποιήστε μόνο αυθεντικά εξαρτήματα και ανταλλακτικά της Nilfisk-Advance (βλέπε κεφάλαιο 9.5). Η χρησιμοποίηση άλλων μερών επηρεάζει αρνητικά την ασφάλεια.



## 2 Περιγραφή

### 2.1 Χρήση για την οποία προορίζεται

Οι αναρροφητήρες IVB 3-H/IVB 5-H/IVB 7-H είναι κατάλληλοι για το την απορρόφηση/ αναρρόφηση ξηρών, όχι εύφλεκτων σκονών και υγρών, σκόνης ξύλου και επικίνδυνων για την υγεία σκονών με τιμές MAK, καρκινογόνων σκονών καθώς και παθογόνων σκονών (τάξη σκόνης H).

MAK, χρησιμοποιήστε σάκο φίλτρου ασφάλειας.

Για την αναρρόφηση ακίνδυνων σκονών, χρησιμοποιήστε σάκο απορριμμάτων.

Αρ.-παρ. βλέπε 9.5 Εξαρτήματα.

### 2.2 Στοιχεία χειρισμού

Για την αναρρόφηση σκονών με τιμές

σελίδα αυτών των οδηγιών λειτουργίας.

Για απεικόνιση βλέπε την μπροστινή

- 1 Χειρολαβή
- 2 Στήριγμα σωλήνα αναρρόφησης
- 3 Στήριγμα αξεσουάρ
- 4 Διακόπτης συσκευής με ρύθμιση ισχύος αναρρόφησης
- 5 Κλέμες ασφάλισης

- 6 Δοχείο ακαθαρσιών
- 7 Κοίλωμα λαβής για εκκένωση δοχείου<sup>1)</sup>
- 8 Στόμιο σύνδεσης
- 9 Πρίζα συσκευής
- 10 Γάντζος καλωδίου
- 11 Πλήκτρο ενεργοποίησης καθαρισμού φίλτρου<sup>1)</sup>
- 12 Ασφάλειες δοχείου
- 13 Τροχός οδήγησης με φρένο
- 14 Ρύθμιση διαμέτρου σωλήνα

<sup>1)</sup> Ειδικά εξαρτήματα ανάλογα με παραλλαγή μοντέλου  
Αρχικό εγχειρίδιο οδηγιών

## 3 Πριν από τη θέση σε λειτουργία

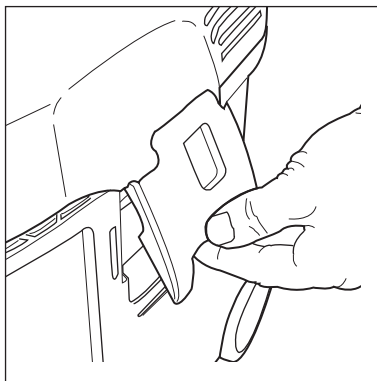
### 3.1 Συναρμολόγηση αναρροφητήρα

#### ΠΡΟΣΟΧΗ!

Ορισμένα εξαρτήματα σας μεταφέρονται τοποθετημένα μέσα στα δοχεία και ως εκ τούτου πρέπει να απομακρυνθούν από εκεί πριν από την πρώτη θέση σε λειτουργία.

Για το λόγο αυτό πρέπει να αφαιρεθεί το πάνω μέρος αναρροφητήρα.

Μέχρι και το σημείο αυτό, απαγορεύεται η τοποθέτηση του βύσματος σε πρίζα.

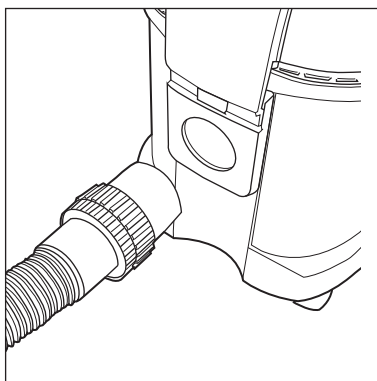


1. Ανοίξτε τους συνδετήρες ασφάλισης και απομακρύνετε το πάνω μέρος του αναρροφητήρα.
2. Βγάλτε τα εξαρτήματα από το δοχείο ακαθαρσιών και την συσκευασία.
3. Για την αναρρόφηση σκονών με τιμές MAK: Τοποθετήστε το σάκο φίλτρου σύμφωνα με τις οδηγίες (συνημμένες οδηγίες) στο δοχείο. Για την αναρρόφηση ακίνδυνων σκονών: Τοποθετήστε σάκο απορριμμάτων στο δοχείο (συνημμένες οδηγίες). **ΣΗΜΑΝΤΙΚΟ!** Προσαρμόστε με δύναμη την φλάντζα σάκου απορριμμάτων στο στόμιο εισαγωγής.
4. Τοποθετήστε ξανά το πάνω μέρος του αναρροφητήρα και κλείστε τους συνδετήρες ασφάλισης. **ΥΠΟΔΕΙΞΗ!** Προσέξτε για την σωστή έδραση των συνδετήρων ασφάλισης.

## 4 Χειρισμός/ λειτουργία

### 4.1 Συνδέσεις

#### 4.1.1 Σύνδεση σωλήνα αναρρόφησης



1. Συνδέστε σωλήνα αναρρόφησης.

Για την αναρρόφηση ξηρών, μη εύφλεκτων σκονών με τιμές MAK πρέπει η διάμετρος σωλήνα αναρρόφησης να προσαρμοστεί στη θέση του διακόπτη συσκευής.

#### 4.1.2. Ηλεκτρική σύνδεση

Βεβαιώστε ότι η τάση που αναφέρετε στην πινακίδα τύπου του αναρροφητήρα συμφωνεί με την τάση του ηλεκτρικού δικτύου.

κού αγωγού σε μία πρίζα που έχει εγκατασταθεί σύμφωνα με τις προδιαγραφές.

1. Προσέξτε ώστε ο αναρροφητήρας να είναι απενεργοποιημένος.
2. Εισάγετε το βύσμα του ηλεκτρι-

#### 4.1.3 Σύνδεση ηλεκτρικής συσκευής

Σύμφωνα με την ορθή χρήση επιτρέπεται να συνδέονται μόνο ελεγμένες γεννήτριες σκόνης.

Για την μέγιστη κατανάλωση ενέργειας της συσκευής που πρόκειται να συνδεθεί: βλέπε τμήμα 9.4 "Τεχνικά δεδομένα".

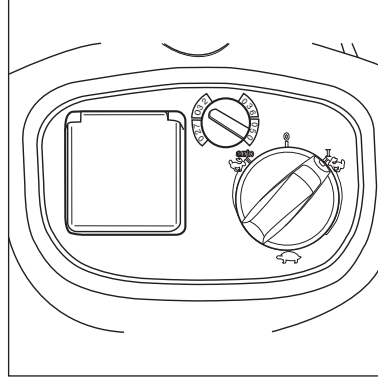
1. Προσέξτε ώστε η συσκευή που πρόκειται να συνδεθεί να είναι απενεργοποιημένη.
2. Συνδέστε την ηλεκτρική συσκευή στην πρίζα της συσκευής στο πεδίο χειρισμού.

#### 4.2 Ενεργοποίηση αναρροφητήρα

##### 4.2.1 Θέση διακόπτη "I"

Η διάμετρος σωλήνα καθώς και η ρύθμιση διαμέτρου σωλήνα αναρρόφησης πρέπει να βρίσκονται σε συμφωνία:

Σωλήνας $\varnothing$	Ρύθμιση διαμέτρου σωλήνα αναρρόφησης
$\varnothing 27$	$\varnothing 27$
$\varnothing 32$	$\varnothing 32$
$\varnothing 38$	$\varnothing 38$
$\varnothing 50$	$\varnothing 50$

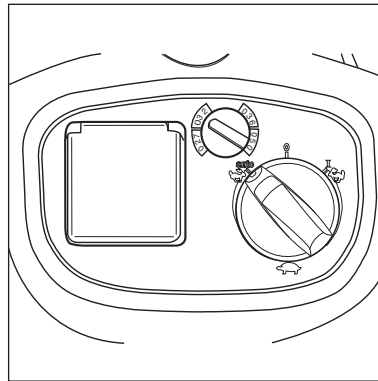


1. Φέρτε τον διακόπτη στην θέση "I". Ξεκινάει η λειτουργία του μοτέρ αναρρόφησης.

##### 4.2.2 Θέση διακόπτη "αυτόματο"

αμέτρου σωλήνα αναρρόφησης πρέπει να βρίσκονται σε συμφωνία:

Σωλήνας $\varnothing$	Ρύθμιση διαμέτρου σωλήνα αναρρόφησης
$\varnothing 27$	$\varnothing 27$
$\varnothing 32$	$\varnothing 32$
$\varnothing 38$	$\varnothing 38$
$\varnothing 50$	$\varnothing 50$

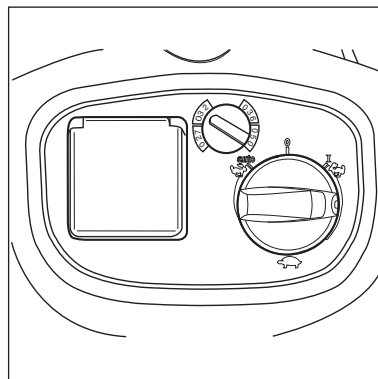


Πριν την στρέψη του διακόπτη στην θέση "αυτόματο", προσέξτε ώστε η ηλεκτρική συσκευή που πρόκειται να συνδεθεί να είναι απενεργοποιημένη.

1. Φέρτε τον διακόπτη στην θέση "αυτόματο". Ξεκινάει η λειτουργία του μοτέρ αναρρόφησης κατά την ενεργοποίηση της ηλεκτρικής συσκευής που συνδέθηκε.
2. Μετά από την απενεργοποίηση της ηλεκτρικής συσκευής συνεχίζει να λειτουργεί το μοτέρ αναρρόφησης για λίγο χρόνο, έτσι ώστε η σκόνη που βρίσκεται στον σωλήνα αναρρόφησης να προωθηθεί στο σάκο φίλτρου ασφάλειας.

Η διάμετρος σωλήνα καθώς και η ρύθμιση δι-

##### 4.2.3 Ρύθμιση δύναμης αναρρόφησης



Στη ρύθμιση δύναμης αναρρόφησης μπορεί να διαφοροποιηθεί ο αριθμός περιστροφών και εν συνεχεία και η απόδοση αναρρόφησης. Το γεγονός αυτό διευκολύνει την ακριβή εναρμόνιση της απόδοσης αναρρόφησης σε διάφορες συνθήκες αναρρόφησης.

#### 4.3 Επιτήρηση παροχής όγκου

Πριν από την απορρόφηση/ αναρρόφηση σκονών με τιμές MAK:

1. Ελέγξτε αν υπάρχουν όλα τα φίλτρα και αν εφαρμόζονται κατάλληλα.

2. Κρατήστε κλειστό το σωλήνα αναρρόφησης σε μοτέρ αναρρόφησης, το οποίο βρίσκεται σε λειτουργία. Μετά από 1 περίπου δευτερόλεπτο σημαίνει ακουστικό προειδοποιητικό σήμα.

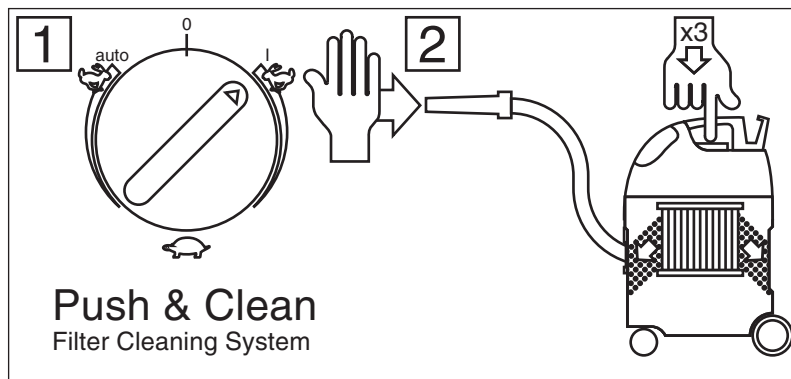
#### 4.4 Ακουστικό προειδοποιητικό σήμα

Σε περίπτωση που η ταχύτητα αέρα σε σωλήνα αναρρόφησης πέσει κάτω από τα 20 m/s, σημαίνει ακουστικό προειδοποιητικό σήμα για λόγους ασφάλειας, βλέπε τμήμα "Άρση βλαβών".

#### 4.5 Καθαρισμός στοιχείου φίλτρου (IVB 3-H)

##### ΥΠΟΔΕΙΞΗ!

Σε περίπτωση που μετά από πολλαπλούς καθαρισμούς σημαίνει το προειδοποιητικό ακουστικό σήμα, πρέπει να γίνει αντικατάσταση του στοιχείου φίλτρου (βλέπε τμήμα 7.2.3).



Μόνο μετά από αναρρόφηση ακίνδυνων σκονών με σάκο απορριμμάτων.

Σε περίπτωση που πέσει η απόδοση αναρρόφησης:

1. Ρυθμίστε δύναμη αναρρόφησης στη μέγιστη απόδοση.
2. Με το χέρι κλείστε τα ακροφύσια ή την οπή σωλήνα αναρρόφησης.

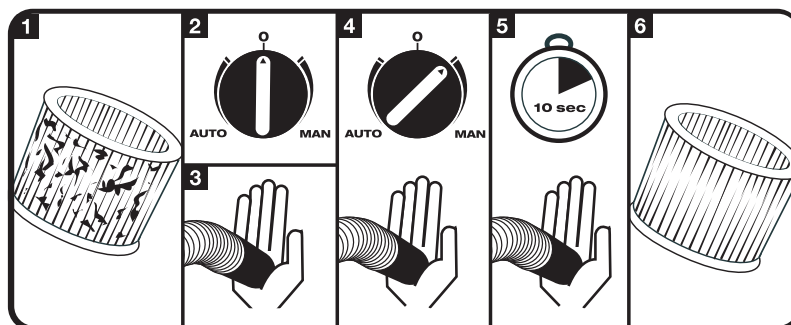
3. Πατήστε τρεις φορές το πλήκτρο ενεργοποίησης καθαρισμού φίλτρου. Το ρεύμα αέρα που δημιουργείται απελευθερώνει τις λαμέλες στοιχείου φίλτρου από τη συσσωρευμένη σκόνη.

#### 4.6 Καθαρισμός στοιχείου φίλτρου (IVB 5-H/IVB 7-H)

Για να διασφαλιστεί η διαρκής υψηλή απόδοση αναρρόφησης καθαρίζεται αυτόματα το στοιχείο φίλτρου κατά την διάρκεια της λειτουργίας. Σε περίπτωση που το στοιχείο φίλτρου λερωθεί πολύ σας προτείνουμε πλήρη καθαρισμό:

##### ΥΠΟΔΕΙΞΗ!

Σε περίπτωση που μετά από πολλαπλούς καθαρισμούς σημαίνει το προειδοποιητικό ακουστικό σήμα, πρέπει να γίνει αντικατάσταση του στοιχείου φίλτρου (βλέπε τμήμα 7.2.4).



Μόνο μετά από αναρρόφηση ακίνδυνων σκονών με σάκο απορριμμάτων.

1. Απενεργοποιήστε τον αναρροφητήρα.
2. Κλείστε τα ακροφύσια και την οπή σωλήνα αναρρόφησης με το χέρι.

3. Φέρτε τον διακόπτη στην θέση "I" και αφήστε τον αναρροφητήρα να λειτουργήσει για 10 περ. δευτερόλεπτα με κλειστή την οπή σωλήνα αναρρόφησης.

## 5 Τομείς εφαρμογής και μέθοδοι εργασίας

### 5.1 Τεχνικές εργασίας

Τα επιπλέον εξαρτήματα, τα ακροφύσια αναρρόφησης και οι σωλήνες αναρρόφησης έχουν την ικανότητα να ενισχύουν την απόδοση καθαρισμού και να διευκολύνουν την εργασία, εφόσον χρησιμοποιηθούν σωστά.

Αποτελεσματικός καθαρισμός μπορεί να επιτευχθεί εφόσον ληφθούν υπόψη ορισμένες οδηγίες, σε συνδυασμό με την εμπειρία σας σε ορισμένους τομείς εφαρμογής.

Εδώ θα βρείτε ορισμένες βασικές υποδείξεις.

#### 5.1.1 Αναρρόφηση ξηρών υλικών

##### **ΠΡΟΣΟΧΗ!**

**Δεν επιτρέπεται η αναρρόφηση εύφλεκτων υλικών.**

Για την αναρρόφηση ξηρών, μη εύφλεκτων σκονών με τιμές MAK πρέπει η διάμετρος σωλήνα αναρρόφησης να προσαρμοστεί στη θέση του διακόπτη συσκευής.

Πριν από την αναρρόφηση ξηρών υλικών με τιμές MAK πρέπει να είναι πάντα τοποθετημένος στο δοχείο ένα σάκο φίλτρου ασφάλειας. Αρ. παραγγελίας βλέπε τμήμα 9.5 "Εξαρτήματα".

Για την αναρρόφηση ακίνδυνων σκονών προτείνουμε τη χρησιμοποίηση ενός σάκου απορριμμάτων. Αρ. παραγγελίας βλέπε τμήμα 9.5 "Εξαρτήματα".

ματά". Με τον τρόπο αυτό απορρίπτεται απλά και υγιεινά το υλικό που αναρροφήθηκε.

Το στοιχείο φίλτρου είναι υγρό μετά την αναρρόφηση υγρών. Ένα υγρό στοιχείο φίλτρου φθίρεται εύκολα κατά την αναρρόφηση ξηρών υλικών. Για τον λόγο αυτό θα πρέπει το στοιχείο φίλτρου να πλυθεί και να στεγνώσει ή να αντικατασταθεί από άλλο, πριν από την αναρρόφηση ξηρών στοιχείων.

#### 5.1.2 Αναρρόφηση υγρών

##### **ΠΡΟΣΟΧΗ!**

**Δεν επιτρέπεται η αναρρόφηση εύφλεκτων υγρών.**

Πριν από την αναρρόφηση υγρών πρέπει να αποσυναρμολογηθεί εντελώς ο σάκος φίλτρου/ σάκος απορριμμάτων και να ελεγχθεί επίσης η λειτουργία του φλοτέρ (IVB 3-H) ή του περιοριστικό στάθμης νερού (IVB 5-H/7-H) (βλέπε τμήμα 7.2.3 ή 7.2.4 "Αντικατάσταση στοιχείου φίλτρου").

Σας προτείνουμε την χρήση ξεχωριστού στοιχείου φίλτρου ή κόσκινου φίλτρου.

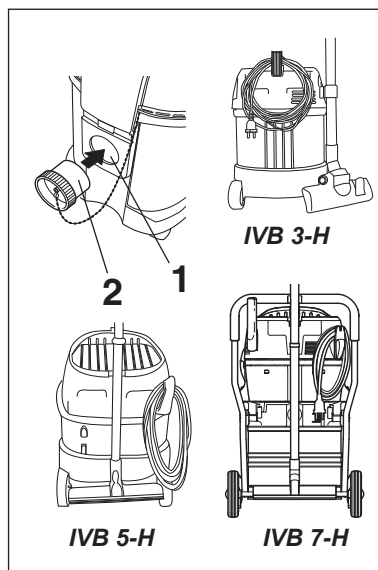
Σε περίπτωση που σχηματιστεί αφρός, σταματήστε άμεσα την εργασία και αδειάστε το δοχείο.

Για να μειωθεί ο σχηματισμός αφρού, χρησιμοποιήστε Foam Stop της εταιρείας Nilfisk-Advance (αρ. παραγγελίας βλέπε τμήμα 9.5 "Εξαρτήματα").

<sup>1)</sup> Ειδικά εξαρτήματα ανάλογα με παραλλαγή μοντέλου  
Αρχικό εγχειρίδιο οδηγιών

## 6 Μετά από την εργασία

### 6.1 Απενεργοποίηση και φύλαξη αναρροφητήρα



1. Μετά από την αναρρόφηση επικίνδυνων για την υγεία σκονών πρέπει να αναρροφηθεί εξωτερικά ο αναρροφητήρας.
2. Απενεργοποιήστε τον αναρροφητήρα και απομακρύνετε το βύσμα από την πρίζα.
3. Διαχωρίστε το σωλήνα αναρρόφησης από τον αναρροφητήρα και κλείστε το στόμιο εισαγωγής (1) με πώμα (2)
4. Τυλίξτε τους ηλεκτρικούς αγωγούς και κρεμάστε τους στις συγκρατήσεις καλωδίου.
5. Αδειάστε το δοχείο, καθαρίστε τον αναρροφητήρα.
6. Μετά την αναρρόφηση υγρών: Απομακρύνετε το πάνω μέρος του αναρροφητήρα για να στεγνώσει το στοιχείο φίλτρου.
7. Τοποθετήστε τον αναρροφητήρα σε ξηρό χώρο, στον οποίο δεν υπάρχει κίνδυνος αναρμόδιας χρησιμοποίησης της συσκευής.

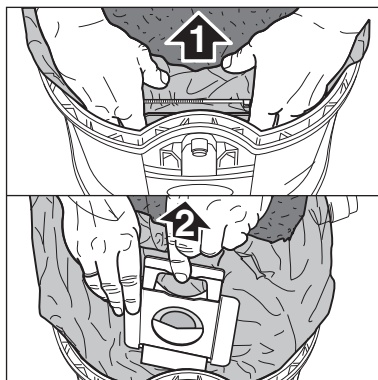
## 7 Συντήρηση

### 7.1 Σχέδιο συντήρησης

		μετά την εργασία	σύμφωνα με τις ανάγκες
7.2.1	Αντικατάσταση σάκου απορριμμάτων		●
7.2.2	Αντικατάσταση σάκου φίλτρου		●
7.2.3	Αντικατάσταση στοιχείου φίλτρου "H" (IVB 3-H)		●
7.2.4	Αντικατάσταση στοιχείου φίλτρου "H" (IVB 5-H/7-H)		●
7.2.5	Άδειασμα δοχείου ακαθαρσιών μετά την αναρρόφηση υγρών (IVB 3-H/5-H)	●	
7.2.6	Άδειασμα δοχείου ακαθαρσιών μετά την αναρρόφηση υγρών (IVB 7-H)	●	

### 7.2 Εργασίες συντήρησης

#### 7.2.1 Αντικατάσταση σάκου απορριμμάτων

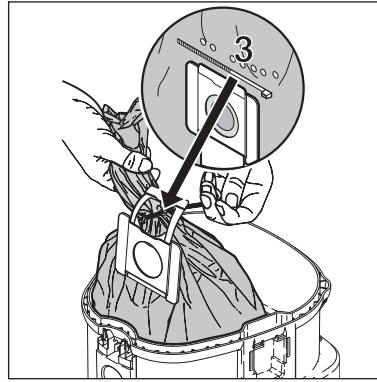


#### IVB 3-H/5-H:

1. Ανοίξτε τους συνδετήρες ασφάλισης και απομακρύνετε το πάνω μέρος αναρροφητήρα από το δοχείο ακαθαρσιών.
2. Τραβήξτε προσεκτικά τη φλάντζα σάκου απορριμμάτων (1) από το στόμιο εισαγωγής.
3. Κλείστε τη φλάντζα σάκου απορριμμάτων με το μοχλό (2).

Μόνο μετά την αναρρόφηση ακίνδυνων σκονών.

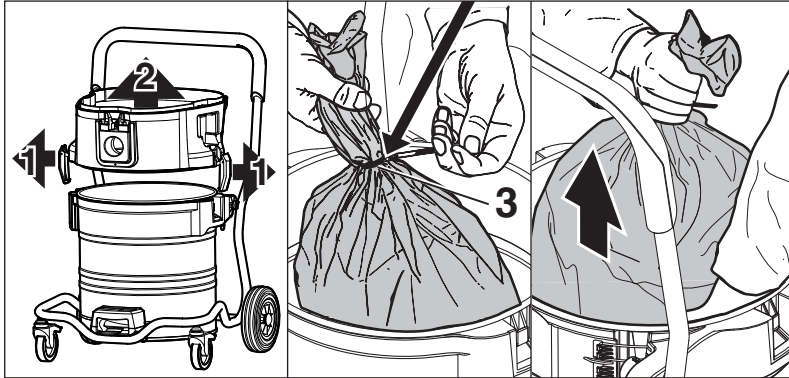




4. Κλείστε το σάκο απορριμμάτων με τον συνδετήρα καλωδίου (3).
5. Αδειάστε τα υλικά αναρρόφησης σύμφωνα με τις νομικές διατάξεις.
6. Τοποθετήστε καινούργιο σάκο φίλτρου σύμφωνα με τις συνημμένες οδηγίες, στο δοχείο που έχετε καθαρίσει.

**ΣΗΜΑΝΤΙΚΟ!**

Προσαρμόστε με δύναμη την φλάντζα σάκου απορριμμάτων στο στόμιο εισαγωγής.

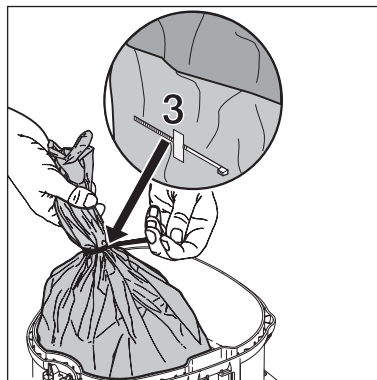
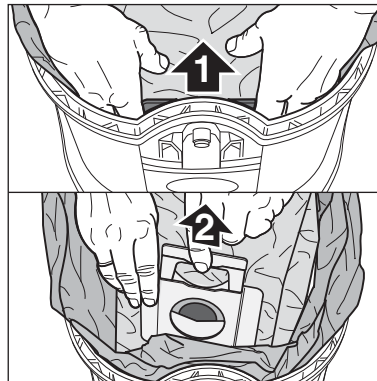


**IVB 7-H:**

1. Αφαιρέστε το επάνω τμήμα της συσκευής από το δοχείο ακαθαρσιών.
2. Λύστε τις κλέμες ασφάλισης (1) και αφαιρέστε τον ενδιάμεσο δακτύλιο (2) από το δοχείο.
3. Κλείστε το σάκο απορριμμάτων με τον συνδετήρα καλωδίου (3).
4. Αδειάστε τα υλικά αναρρόφησης σύμφωνα με τις νομικές διατάξεις.
5. Τοποθετήστε καινούργιο σάκο φίλτρου σύμφωνα με τις συνημμένες οδηγίες, στο δοχείο που έχετε καθαρίσει.

**7.2.2 Αντικατάσταση σάκου φίλτρου ασφάλειας**

Στις παρακάτω εργασίες προσέξτε ώστε να μην σηκώνεται άχρηστη σκόνη. Φοράτε αναπνευστική μάσκα P2.



1. Καθαρίστε στοιχείο φίλτρου (βλέπε 4.5 ή 4.6).
2. Απενεργοποιήστε τη συσκευή και περιμένετε για 5 περίπου λεπτά, έτσι ώστε να κατακάσει η αιωρούμενη σκόνη μέσα στο δοχείο.
3. Ανοίξτε τους συνδετήρες ασφάλισης και απομακρύνετε το πάνω μέρος του αναρροφητήρα.
4. Τραβήξτε τη φλάντζα σάκου απορριμμάτων από το στόμιο εισαγωγής (1).
5. Κλείστε τη φλάντζα σάκου απορριμμάτων (2) με το μοχλό.
6. Απομακρύνετε τον πλαστικό σάκο από τις παρυφές του δοχείου και κλείστε τον με συνδετήρα καλωδίου (3).
7. Απομακρύνετε το σάκο φίλτρου ασφάλειας από το δοχείο και αποσύρετέ το σύμφωνα με τους νομικούς κανονισμούς.
8. Τοποθετήστε καινούργιο σάκο φίλτρου ασφάλειας στο δοχείο σύμφωνα με τις οδηγίες (στη συσκευασία σάκου φίλτρου).

**ΣΗΜΑΝΤΙΚΟ!**

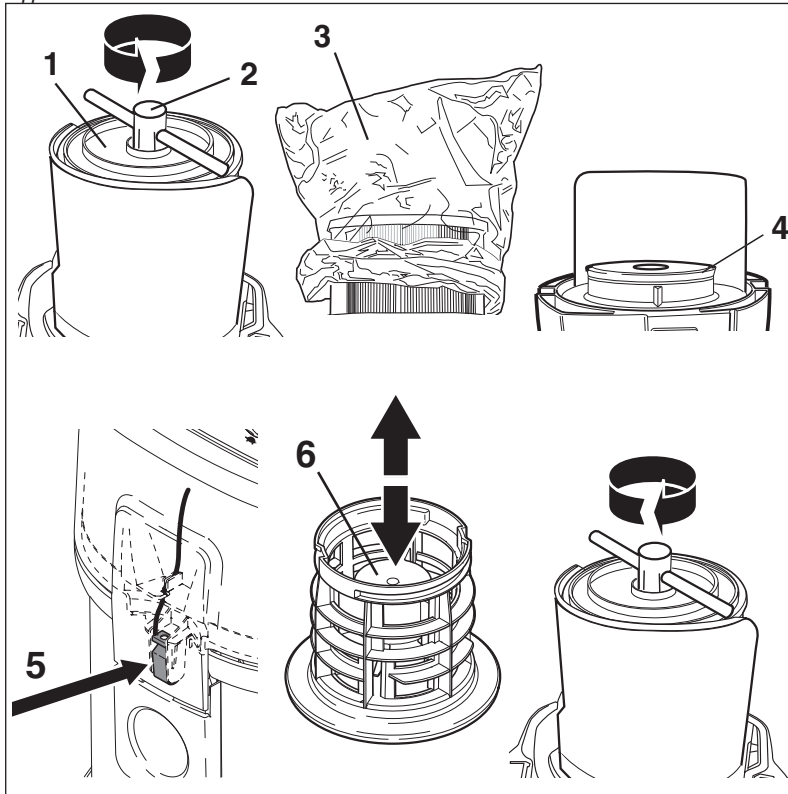
Πιέστε τη φλάντζα σάκου φίλτρου έως το σημείο αναστολής στο στόμιο εισαγωγής.

### 7.2.3 Αντικατάσταση στοιχείου φίλτρου "H" (IVB 3-H)

Μην χρησιμοποιείτε ποτέ τον αναρροφητήρα χωρίς φίλτρο!



Στις παρακάτω εργασίες προσέξτε ώστε να μην σηκώνεται άχρηστη σκόνη. Φοράτε αναπνευστική μάσκα P2.



1. Καθαρίστε στοιχείο φίλτρου (βλέπε 4.5).
2. Απενεργοποιήστε τη συσκευή και περιμένετε για 5 περίπου λεπτά, έτσι ώστε να κατακάσει η αιωρούμενη σκόνη μέσα στο δοχείο.
3. Ανοίξτε τους συνδετήρες ασφάλι-

σης και απομακρύνετε το πάνω μέρος του αναρροφητήρα. Τοποθετήστε το πάνω μέρος αναρροφητήρα με το στοιχείο φίλτρου να βλέπει προς τα πάνω.

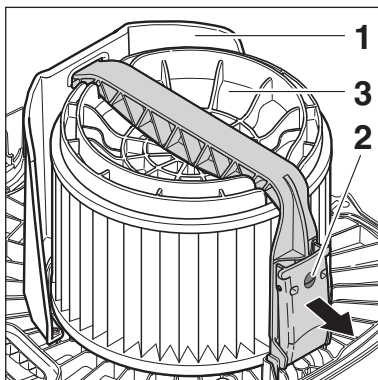
4. Με το συνημμένο εργαλείο (2) στρέψτε αριστερόστροφα και απομακρύνετε το προστατευτικό καλάθι φίλτρου (1).
5. Αναποδογυρίστε τον προστατευτικό σάκο φίλτρου (3) πάνω από το στοιχείο φίλτρου.
6. Απομακρύνετε προσεκτικά το στοιχείο φίλτρου και κλείστε τον προστατευτικό σάκο φίλτρου με κόμπο.
7. Καθαρίστε το στεγανοποιητικό φίλτρου (4), ελέγξτε το για φθορές, αν κριθεί απαραίτητο αντικαταστήστε.
8. Ελέγξτε την αντιστατική συγκράτηση (5) για φθορές, αν κριθεί απαραίτητο αντικαταστήστε την με την βοήθεια του σέρβις της εταιρείας Nilfisk-Advance.
9. Εφαρμόστε καινούργιο στοιχείο φίλτρου.
10. Ελέγξτε τη λειτουργία του φλοτέρ (6): Κατά την στρέψη του προστατευτικού καλάθι φίλτρου πρέπει να μετακινείτε ελαφρά προς όλες τις κατευθύνσεις το φλοτέρ στο εσωτερικό.
11. Εφαρμόστε το προστατευτικό καλάθι φίλτρου και στρέφοντας δεξιόστροφα με το συνημμένο εργαλείο, ασφαλίστε το.
12. Αποσύρετε το χρησιμοποιημένο στοιχείο φίλτρου σύμφωνα με τους νομικούς κανονισμούς.

### 7.2.4 Αντικατάσταση στοιχείου φίλτρου "H" (IVB 5-H/7-H)

Μην χρησιμοποιείτε ποτέ τον αναρροφητήρα χωρίς φίλτρο!



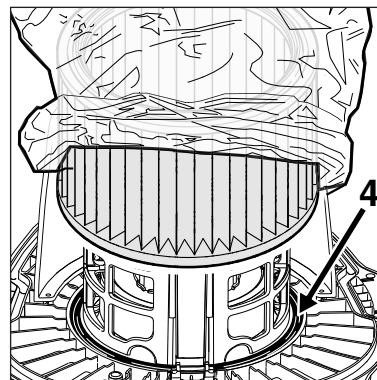
Στις παρακάτω εργασίες προσέξτε ώστε να μην σηκώνεται άχρηστη σκόνη. Φοράτε αναπνευστική μάσκα P2.



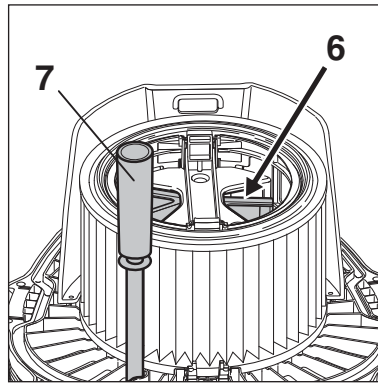
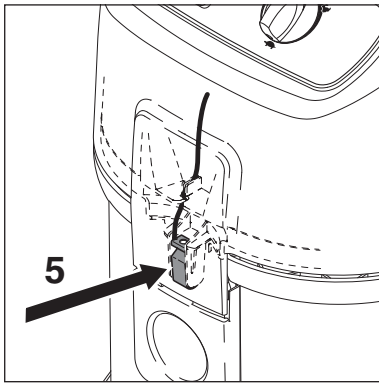
1. Απομακρύνετε το πάνω μέρος του αναρροφητήρα από το δοχείο απορριμμάτων και τοποθετήστε το με το στοιχείο φίλτρου να βρίσκεται πάνω. Μην τοποθετείτε το πάνω μέρος του αναρροφητήρα στον προφυλακτήρα

(1) και μην προκαλείτε φθορές στο στοιχείο φίλτρου.

2. Λύστε τη βίδα (2), ανοίξτε την λαβή του αγκίστρου και βγάλτε το άγκιστρο.
3. Απομακρύνετε την τροχαλία τάσης φίλτρου (3).
4. Αναποδογυρίστε τον προστατευτικό σάκο φίλτρου πάνω από το στοιχείο φίλτρου.
5. Απομακρύνετε προσεκτικά το στοιχείο φίλτρου και κλείστε τον προστατευτικό σάκο φίλτρου με κόμπο.
6. Καθαρίστε το στεγανοποιητικό φίλτρου (4), ελέγξτε το για φθορές, αν κριθεί απαραίτητο αντικαταστήστε.
7. Ελέγξτε την αντιστατική συγκράτηση (5) για φθορές, αν κριθεί απαραίτητο αντικαταστήστε την με την βοήθεια του σέρβις της εταιρείας Nilfisk-Advance.
8. Ελέγξτε την λειτουργία του κλαπέτου ελέγχου (6) για τον καθαρισμό φίλτρου. Το κλαπέτο ελέγχου πρέπει να μπορεί να μετακινείται εύκολα προς όλες τις κατευθύνσεις.

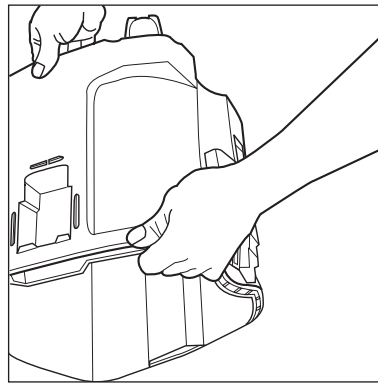






9. Καθαρίστε σωλήνα στάθμης πλήρωσης (7).
10. Τοποθετήστε καινούργιο στοιχείο φίλτρου.
11. Τοποθετήστε την τροχαλία τάσης φίλτρου. Προσέξτε να βρίσκεται στην σωστή θέση.
12. Τοποθετήστε το άγκιστρο και κλείστε την λαβή του άγκιστρου.
13. Αποσύρετε το χρησιμοποιημένο στοιχείο φίλτρου σύμφωνα με τις νομικές διατάξεις.

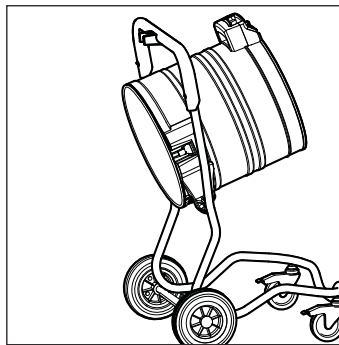
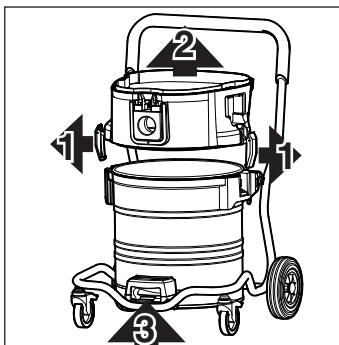
### 7.2.5 Άδειασμα δοχείου ακαθαρσιών (IVB 3-H/5-H)



Μόνο μετά την αναρρόφηση ακίνδυνων σκονών χωρίς σάκο φίλτρου.

1. Απομακρύνετε το πάνω μέρος αναρροφητήρα από το δοχείο ακαθαρσιών.
  2. Πιάστε με το ένα σας χέρι την λαβή στο κάτω μέρος του δοχείου ακαθαρσιών και αναποδογυρίστε τα υλικά που έχουν αναρροφηθεί.
  3. Αποσύρετε τα υλικά που έχουν αναρροφηθεί σύμφωνα με τους νομικούς κανονισμούς.
  4. Καθαρίστε τις παρυφές του δοχείου, προτού επανατοποθετήσετε το πάνω μέρος του αναρροφητήρα.
- Πριν τοποθετήσετε τον σωλήνα αναρρόφησης:
5. Καθαρίστε το στόμιο εισαγωγής και την φλάντζα σωλήνα.

### 7.2.6 Εκκένωση δοχείου ακαθαρσιών (IVB 7-H)



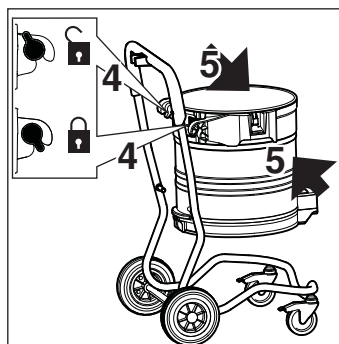
1. Αφαιρέστε το επάνω τμήμα της συσκευής από το δοχείο ακαθαρσιών.
2. Λύστε τις κλέμες ασφάλισης (1) και αφαιρέστε τον ενδιάμεσο δακτύλιο (2) από το δοχείο.
3. Τραβήξτε το μοχλό στη χειρολαβή (3) προς τα πάνω και ανατρέψτε το δοχείο.
4. Εκκενώστε τις ακαθαρσίες.
5. Αποσύρετε τις ακαθαρσίες σύμφωνα με τους νομικούς κανονισμούς.



Μόνο μετά την αναρρόφηση ακίνδυνων σκονών χωρίς σάκο φίλτρου.



Για εκκένωση μετά από αναρρόφηση υγρών: Αφαιρέστε τον ενδιάμεσο δακτύλιο, διότι η πλήρης στεγανότητα διασφαλίζεται μόνο κατά τη λειτουργία αναρρόφησης. Μετά την εκκένωση: Καθαρίστε την άκρη του δοχείου και τα στεγανοποιητικά στον ενδιάμεσο δακτύλιο και το επάνω τμήμα της συσκευής, πριν την επανατοποθέτησή τους. Σε περίπτωση ελαττώματος ή ακαθαρσιών στεγανοποιητικού ή



αυλακώματος μειώνεται η ισχύς αναρρόφησης. Πριν επαναπροσαρμοστεί το λάστιχο αναρρόφησης: Καθαρίστε το στόμιο σύνδεσης και τη μούφα του λάστιχου.

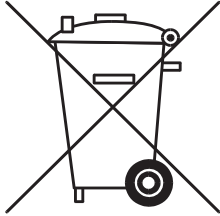
- ή:
3. Ανοίξτε τις ασφάλειες δοχείου (4).
  4. Πιάστε το δοχείο από τις χειρολαβές (5) και τραβήξτε το έξω από το πλαίσιο.
  5. Εκκενώστε τις ακαθαρσίες.
  6. Τοποθετήστε το άδριο δοχείο στο πλαίσιο και ασφαλίστε τις ασφάλειες (4).
  7. Αποσύρετε τις ακαθαρσίες σύμφωνα με τους νομικούς κανονισμούς.

## 8 Παραμέληση βλάβων

Βλάβη	Αιτία	Άρση
‡ Δεν λειτουργεί το μοτέρ	<ul style="list-style-type: none"> <li>&gt; Έχει σβήσει η ασφάλεια της πρίζας</li> <li>&gt; Απέτυχε η ασφάλεια υπερφόρτωσης</li> <li>&gt; Φθαρμένη αυτόματη ψήκτρα</li> </ul>	<ul style="list-style-type: none"> <li>• Ενεργοποιήστε την ασφάλεια</li> <li>• Απενεργοποιήστε τον αναρροφητήρα, αφήστε τον να κρυώσει για 5 περ. λεπτά. Αν δεν ενεργοποιείται και πάλι ο αναρροφητήρας, απευθυνθείτε στο σέρβις της εταιρείας Nilfisk-Advance</li> <li>• Αναθέστε την αντικατάσταση ψήκτρας σε σέρβις της εταιρείας Nilfisk-Advance</li> </ul>
‡ Δεν λειτουργεί το μοτέρ στην αυτόματη λειτουργία	<ul style="list-style-type: none"> <li>&gt; Ελαττωματικό ή λάθος τοποθετημένο ηλεκτρικό εργαλείο</li> <li>&gt; Πολύ χαμηλή κατανάλωση ενέργειας ηλεκτρικού εργαλείου</li> </ul>	<ul style="list-style-type: none"> <li>• Ελέγξτε το ηλεκτρικό εργαλείο ως προς την λειτουργία του ή τοποθετήστε καλά το βύσμα</li> <li>• Λάβετε υπόψη σας την ελάχιστη κατανάλωση ενέργειας των P &gt; 40 W</li> </ul>
‡ Απόκριση ακουστικού προειδοποιητικού σήματος (ελαττωμένη απόδοση αναρρόφησης)	<ul style="list-style-type: none"> <li>&gt; Ρύθμιση δύναμης αναρρόφησης ρυθμισμένη σε πολύ χαμηλή απόδοση αναρρόφησης</li> <li>&gt; Η διάμετρος σωλήνα δεν συμφωνεί με τη θέση διακόπτη</li> <li>&gt; Σωλήνας αναρρόφησης/ ακροφύσια φρακαρισμένα</li> <li>&gt; Σάκος φίλτρου ασφάλειας γεμάτος.</li> <li>&gt; Λερωμένο στοιχείο φίλτρου</li> <li>&gt; Μηχανισμός καθαρισμού ελαττωματικός</li> </ul>	<ul style="list-style-type: none"> <li>• Ρυθμίστε την δύναμη αναρρόφησης σύμφωνα με το τμήμα 4.2.3 "Ρύθμιση δύναμης αναρρόφησης"</li> <li>• Εναρμονίστε τη θέση διακόπτη με τη διάμετρο σωλήνα</li> <li>• Καθαρίστε σωλήνα αναρρόφησης/ ακροφύσια</li> <li>• Βλέπε τμήμα 7.2.2 "Αντικατάσταση σάκου φίλτρου ασφάλειας"</li> <li>• βλέπε τμήμα 4.5 "Καθαρισμός στοιχείου φίλτρου" ή 7.2.3 "Αντικατάσταση στοιχείου φίλτρου"</li> <li>• Απευθυνθείτε στο Σέρβις της Nilfisk-Advance</li> </ul>
‡ Καμία απόδοση αναρρόφησης κατά την αναρρόφηση υγρών	<ul style="list-style-type: none"> <li>&gt; Γεμάτο δοχείο (το φλοτέρ φράζει την οπή αναρρόφησης)</li> </ul>	<ul style="list-style-type: none"> <li>• Απενεργοποιήστε την συσκευή. Αδειάστε το δοχείο</li> </ul>
‡ Ο αναρροφητήρας απενεργοποιείται κατά τη διάρκεια αναρρόφησης υγρών	<ul style="list-style-type: none"> <li>&gt; Γεμάτο δοχείο</li> </ul>	<ul style="list-style-type: none"> <li>• Απενεργοποιήστε την συσκευή. Αδειάστε το δοχείο</li> </ul>
‡ Πτώσεις τάσης	<ul style="list-style-type: none"> <li>&gt; Πολύ υψηλή αντίσταση της τροφοδοσίας ρεύματος</li> </ul>	<ul style="list-style-type: none"> <li>• Συνδέστε την συσκευή σε άλλη πρίζα, η οποία θα βρίσκεται πιο κοντά στην ασφαλειοθήκη. Δεν σημειώνονται πτώσεις τάσης άνω του 7 %, όταν η αντίσταση στο σημείο παράδοσης ανέρχεται σε ≤ 0,15 Ω.</li> </ul>

## 9 Διάφορα

### 9.1 Επανακύκλωση υλικών συσκευής



Η άχρηστη συσκευή θα πρέπει να αποσυρθεί αμέσως.

1. Τραβήξτε το βύσμα δικτύου και κόψτε το καλώδιο ηλεκτρικής σύνδεσης.

Μην πετάτε ηλεκτρικές συσκευές σε οικιακά απορρίμματα!

Σύμφωνα με την Ευρωπαϊκή Οδηγία 2012/19/EU περί παλιών ηλεκτρικών

και ηλεκτρονικών συσκευών, οι μεταχειρισμένες ηλεκτρικές συσκευές πρέπει να συλλέγονται ξεχωριστά και να αποσύρονται για οικολογική επανακύκλωση.

Αν έχετε απορίες, παρακαλούμε απευθυνθείτε στη διοίκηση της κοινότητάς σας ή στην πλησιέστερη αντιπροσωπεία.

### 9.2 Εγγύηση

Για την παροχή εγγύησης ισχύουν οι γενικοί όροι πωλήσεων. Διατηρούμε το δικαίωμα αλλαγών στα πλαίσια τεχνικών εξελίξεων.

### 9.3 Έλεγχοι και άδειες

Οι αναρροφητήρες ελέγχθηκαν σύμφωνα με το πρότυπο IEC/EN 60335-2-69, συμπεριλαμβανομένου του παραρτήματος AA αυτού. Διαπιστώθηκε η εκπλήρωση όλων των απαιτήσεων σε ότι αφορά σε συσκευές τάξης σκόνης H.

Οι έλεγχοι με βάση τις εθνικές διατάξεις περί πρόληψης ατυχημάτων πρέπει να επαναλαμβάνονται σε τακτά χρονικά διαστήματα (στη Γερμανία σύμφωνα με VBG 4 και DIN VDE 0701, μέρος 1 και μέρος 3 σε τακτά χρονικά διαστήματα και σύμφωνα με τη συντήρηση ή την τροποποίηση).

Μία φορά το χρόνο τουλάχιστον, πρέπει να διεξάγεται τεχνική επιθεώρηση σκόνης είτε από τον κατασκευαστή, είτε από εξειδικευμένο τεχνικό, που θα αφορά π.χ. στη φθορά φίλτρου, διαρροή αέρα της συσκευής και λειτουργία των ελεγκτικών διατάξεων.

## 9.4 Τεχνικά δεδομένα

IVB											
		3-H			5-H			7-H			
		EU	GB 230/240V	GB 110V	EU	GB 230/240V	GB 110V	EU	GB 230/240V	GB 110V	
Τάση δικτύου	V	230	230/240	110	230	230/240	110	230	230/240	110	
Συχνότητα δικτύου	Hz	50/60									
Ασφάλιση δικτύου	A	16	13	16	13	16	13	16	13	16	
Κατανάλωση ενέργειας	W	1200									
Τιμή σύνδεσης για πρίζα συσκευής	W	2400	1800	560	2400	1800	560	2400	1800	560	
Συνολική τιμή σύνδεσης	W	3600	3000	1760	3600	3000	1760	3600	3000	1760	
Παροχή αέρα	m <sup>3</sup> /h	216									
Κενό	hPa	230									
Στάθμη ηχητικής πίεσης εκπομπής L <sub>pa</sub>	dB(A)	≤ 70									
Στάθμη θορύβου κατά την εργασία	dB(A)	59			57						
Δόνηση ISO 5349, a <sub>h</sub>	m/s <sup>2</sup>	≤ 2,5									
Αγωγός τροφοδοσίας ρεύματος: Μήκος	m	7.5									
Αγωγός τροφοδοσίας ρεύματος: Τύπος		H05RR- F3G1.5		H07BQ- F3G1.5	H05RR- F3G1.5		H07BQ- F3G1.5	H05RR- F3G1.5		H07BQ- F3G1.5	
Τάξη προστασίας		I									
Είδος προστασίας		IP X4									
Βαθμός περιορισμού παρασίτων		EN 55014-1									
Όγκοι δοχείων	l	27			45			70			
Πλάτος	mm	380			476			580			
Βάθος	mm	390			506			605			
Ύψος	mm	570			655			970			
Βάρος	kg	10			14			27			

∅ - σωλήνα αναρρόφησης mm	Ελάχιστη παροχή αέρα/ ρεύματος l/min	Αντίστοιχη υποπίεση σε διεπαφή σωλήνα αναρρόφησης/ εργαλείο Pa
27	690	16300
32	970	15700
38	1360	13900
50	2360	7800

## 9.5 Εξαρτήματα

Χαρακτηρισμός	Χαρακτηρισμός		
	IVB 3-H	IVB 5-H	IVB 7-H
Σάκος φίλτρου ασφάλειας (5 τεμάχια)	302001910	302001143	302001912
Σάκος απορριμμάτων (5 τεμάχια)	302001310	302001311	302001480
Στοιχείο φίλτρου "H"	302000658	302001137	
Σακούλα απόρριψης για το στοιχείο φίλτρου (10 τεμ.)	30082		
Κόσκινο φίλτρου	15475	-	
Φίλτρο εναπόθεσης	302001370	302001371	
Nilfisk-Alto-Foam-Stop (6 * 1 l)	8469		

## 9.6 Δήλωση Ευρωπαϊκής Συμμόρφωσης.

Εμείς,

η Nilfisk-Advance A/S  
Sognevej 1  
DK-2605 Broendby  
DENMARK

Με την παρούσα δηλώνουμε μόνο ότι το προϊόν:

Προϊόν	Περιγραφή	Τύπος
Ηλεκτρική σκούπα για υγρή και στεγνή λειτουργία	230-240V 1~, 50/60 Hz - IP X4	IVB 3-H

Συμμορφώνεται με τα ακόλουθα πρότυπα:

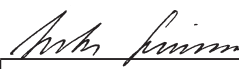
Αναγνωριστικό και έκδοση	Τίτλος
EN 60335-1:2012	Ηλεκτρικές συσκευές οικιακής και παρόμοιας χρήσης - Ασφάλεια - Μέρος 1: Γενικές απαιτήσεις
EN 60335-2-69:2012	Ηλεκτρικές συσκευές οικιακής και παρόμοιας χρήσης - Ασφάλεια - Μέρος 2-69: Ειδικές απαιτήσεις για αναρροφητήρες σκόνης και υγρών, συμπεριλαμβανομένων μηχανοκίνητων βουρτσών για επαγγελματική χρήση
EN 55014-1:2006+A1:2009+A2:2011	Ηλεκτρομαγνητική συμβατότητα - Απαιτήσεις για οικιακές συσκευές, ηλεκτρικά εργαλεία και παρόμοιες συσκευές - Μέρος 1: Εκπομπές
EN 55014-2:1997+A1:2001+A2:2008	Ηλεκτρομαγνητική συμβατότητα - Απαιτήσεις για οικιακές συσκευές, ηλεκτρικά εργαλεία και παρόμοιες συσκευές - Μέρος 2: Ατρωσία - Πρότυπα οικογένειας προϊόντων
EN 61000-3-2:2006 +A1:2009+A2:2009	Ηλεκτρομαγνητική συμβατότητα (EMC) - Μέρος 3-2: Όρια - Όρια εκπομπών αρμονικού ρεύματος (ρεύμα εισόδου συσκευής μέχρι και 16 A ανά φάση)
EN 61000-3-3:2008	Ηλεκτρομαγνητική συμβατότητα (EMC) - Μέρος 3-3: Όρια - Περιορισμός μεταβολών τάσης, διακυμάνσεων τάσης και τρεμοσβήματος σε δημόσια συστήματα τροφοδοσίας χαμηλής τάσης, για συσκευές που έχουν ονομαστικό ρεύμα μέχρι και 16 A ανά φάση και δεν υπόκεινται σε υπό συνθήκη σύνδεση

Σύμφωνα με τις ακόλουθες διατάξεις:

Ευρωπαϊκή Οδηγία περί Μηχανημάτων 2006/42/EK

Ευρωπαϊκή Οδηγία περί Ηλεκτρομαγνητικής Συμβατότητας 2004/108/EK

Ευρωπαϊκή Οδηγία περί περιορισμού στη χρήση ορισμένων επικίνδυνων ουσιών στα είδη ηλεκτρικού και ηλεκτρονικού εξοπλισμού (RoHS) 2011/65/EK

Hadsund	31-03-2014	Anton Sørensen, Γενικός Διευθυντής - Technical Operations	
Τοποθεσία	Ημερομηνία	Όνομα & Τίτλος	Υπογραφή

<sup>1)</sup> Ειδικά εξαρτήματα ανάλογα με παραλλαγή μοντέλου  
Αρχικό εγχειρίδιο οδηγιών

**HEAD QUARTER****DENMARK**

Nilfisk-Advance A/S  
Sognevej 25  
DK-2605 Brøndby  
Tel.: (+45) 4323 8100  
www.nilfisk-advance.com

**SALES COMPANIES****ARGENTINA**

Nilfisk – Advance S.R.L.  
Herrera 1855 6º piso Of. A-604  
CP 1293 – Ciudad Autónoma de Buenos Aires  
www.nilfisk.com.ar

**AUSTRALIA**

Nilfisk-Advance  
Unit 1, 13 Bessemer Street Blacktown  
NSW 2148 Australia  
www.nilfisk.com.au

**AUSTRIA**

Nilfisk-Advance  
Metzgerstrasse 68  
A-5101 Bergheim/Salzburg  
www.nilfisk.at

**BELGIUM**

Nilfisk-Advance NV/SA.  
Riverside Business Park  
Boulevard Internationale 55  
Bruxelles 1070  
www.nilfisk.be

**CHILE**

Nilfisk-Advance S.A.  
San Alfonso 1462, Santiago  
www.nilfisk.com

**CHINA**

Nilfisk-Advance Cleaning Equipment (Shanghai) Ltd.  
No. 4189 Yindu Road  
Xinzhuan Industrial Park  
Shanghai 201108  
www.nilfisk.cn

**CZECH REPUBLIC**

Nilfisk-Advance s.r.o.  
VGP Park Horni Pocernice  
Budova H2, Do Certous 1  
Praha 190 00  
www.nilfisk.cz

**DENMARK**

Nilfisk Danmark  
Sognevej 25  
DK-2605 Brøndby  
www.nilfisk-advance.com

**FINLAND**

Nilfisk-Advance Oy Ab  
Koskelontie 23E  
02920 Espoo  
www.nilfisk.fi

**FRANCE**

Nilfisk-Advance  
26 Avenue de la Baltique  
Villebon sur Yvette  
BP 246  
91944 Courtaboeuf Cedex  
www.nilfisk.fr

**GERMANY**

Nilfisk  
eine Marke der Nilfisk-Advance GmbH  
Siemensstraße 25-27  
25462 Rellingen  
www.nilfisk.de

**GREECE**

Nilfisk-Advance A.E.  
8, Thoukididou Str.  
Argiroupoli, Athens, GR-164 52  
www.nilfisk.gr

**HOLLAND**

Nilfisk-Advance BV  
Versterkerstraat 5  
1322 AN Almere  
www.nilfisk.nl

**HONG KONG**

Nilfisk-Advance Ltd.  
Room 2001 HK Worsted Mills, Industrial Building  
31-39 Wo Tong Tsui Street  
Hong Kong, Kwai Chung, N.T.  
www.nilfisk.com

**HUNGARY**

Nilfisk-Advance Kereskedelmi Kft.  
H-2310 Szigetszentmihály-Lakihegy  
II. Rákóczi Ferenc út 10  
www.nilfisk.hu

**INDIA**

Nilfisk-Advance India Limited  
Pramukh Plaza, "B" Wing, 4th floor, Unit No. 403  
Cardinal Gracious Road, Chakala  
Andheri (East), Mumbai 400 099  
www.nilfisk.com

**IRELAND**

Nilfisk-Advance  
1 Stokes Place  
St. Stephen's Green  
Dublin 2, Ireland  
www.nilfisk.ie

**ITALY**

Nilfisk-Advance S.p.A.  
Strada Comunale della Braglia, 18  
26862 Guardamiglio (LO)  
www.nilfisk.it

**JAPAN**

Nilfisk-Advance Inc.  
1-6-6 Kita-shinyokohama  
Kouhoku-ku  
Yokohama, 223-0059  
www.nilfisk-advance.co.jp

**KOREA**

Nilfisk-Advance Korea Co., Ltd  
3F Duksoo B/D, 90 Seongsui-ro  
Seongdong-gu, Seoul, Korea  
www.nilfisk.co.kr

**MALAYSIA**

Nilfisk-Advance Sdn Bhd  
SD 33, Jalan KIP 10  
Taman Perindustrian KIP  
Sri Damansara  
52200 Kuala Lumpur  
Malaysia  
www.nilfisk.com

**MEXICO**

Nilfisk Advance de Mexico S. de R.L. de C.V.  
Agustin M. Chavez 1, PB-004  
Col. Centro Ciudad Santa Fe  
C.P. 01210 México, D.F.  
www.nilfisk-advance.com.mx

**NEW ZEALAND**

Nilfisk-Advance NZ Ltd  
Danish House  
6 Rockridge Avenue  
Penrose Auckland NZ 1135  
www.nilfisk.com.au

**NORWAY**

Nilfisk-Advance AS  
Bjørnerudveien 24  
N-1266 Oslo  
www.nilfisk.no

**POLAND**

Nilfisk-Advance Sp. z o.o  
ul. 3-go Maja 8, Bud. B4  
Pruszków, PL-05-800  
www.nilfisk.pl

**PORTUGAL**

Nilfisk-Advance  
Sintra Business Park  
Zona Industrial Da Abrunheira  
Edificio 1, 1º A  
P2710-089 Sintra  
www.nilfisk.pt

**RUSSIA**

Nilfisk-Advance LLC  
Vyatskaya str. 27, bld. 7, 1st floor  
Moscow, 127015  
www.nilfisk.ru

**SLOVAKIA**

Nilfisk-Advance s.r.o.  
Bancíkovej 1/A  
SK-821 03 Bratislava  
www.nilfisk.sk

**SOUTH AFRICA**

WAP South Africa (Pty) Ltd  
12 Newton Street  
1620 Spartan, Kempton Park  
www.wap.co.za

**SPAIN**

Nilfisk-Advance, S.A.  
Torre D'Ara  
Passeig del Rengle, 5 Plta. 10ª  
Mataró, E-0830222  
www.nilfisk.es

**SWEDEN**

Nilfisk  
Sjöbjörnsvägen 5  
117 67 Stockholm  
www.nilfisk.se

**SWITZERLAND**

Nilfisk-Advance AG  
Ringstrasse 19  
Kirchberg/Industrie Stelz  
Wil, CH-9500  
www.nilfisk.ch

**TAIWAN**

Nilfisk-Advance Ltd.  
Taiwan Branch (H.K.)  
No. 5, Wan Fang Road, Taipei  
www.nilfisk-advance.com.tw

**THAILAND**

Nilfisk-Advance Co. Ltd.  
89 Soi Chokechai-Ruammitr  
Viphavadee-Rangsit Road  
Jomphol, Jatuchak  
Bangkok 10900  
www.nilfisk.com

**TURKEY**

Nilfisk-Advance Prof. Tem. Ek. Tic. A.S.  
Şerifali Mh. Bayraktar Bulv. Sehat Sk. No: 7  
Ümraniye, İstanbul 34775  
www.nilfisk.com.tr

**UNITED KINGDOM**

Nilfisk (A Division of Nilfisk-Advance Ltd)  
Nilfisk House  
24 Hillside Road  
Bury St Edmunds, Suffolk  
IP32 7EA  
www.nilfisk.co.uk

**UNITED ARAB EMIRATES**

Nilfisk-Advance Middle East Branch  
SAIF-Zone, P. O. Box 122298  
Sharjah  
www.nilfisk.com

**VIETNAM**

**Northern**  
Nilfisk-Advance Co.Ltd.  
No.51 Doc Ngu Str.  
Lieu Giai Ward  
Ba Dinh Dist. Hanoi  
www.nilfisk.com

**Southern**

Pan Trading JSC  
236/43/2 Dien Bien  
Phu Str. Ward 17  
Binh Thanh Dist. HCMC  
www.nilfisk.com